

## Accessoires Dakventilatoren

### Diverse Accessoires

#### Belangrijke kenmerken

Voor de dakventilatoren zijn de volgende accessoires verkrijgbaar:

- DOS
- DOS....G
- DSA
- DSL
- DVK
- DVS
- GDH
- GDB
- GDP
- PV
- VAP

#### DOS

Dakopstand voor het monteren van dakventilatoren op een plat dak. Vervaardigd van met glasvezel versterkt polyester, uitwendig glad in de kleur lichtgrijs RAL7001. De dakopstand is aan de bovenzijde uitgevoerd met draadbussen en bevestigingsbouten en aan de onderzijde met een 150 mm brede inplakrand. De dakopstand is 285mm hoog.



DOS

#### DOS....G

Dakopstand voor het monteren van dakventilatoren op een plat dak. Vervaardigd van met glasvezel versterkt polyester. In het polyester is een

isolatielaag opgenomen ter voorkoming van condensvorming. Uitwendig glad in de kleur lichtgrijs RAL7001. De dakopstand is aan de bovenzijde uitgevoerd met draadbussen en bevestigingsbouten en aan de onderzijde met een 150mm brede inplakrand. De hoogte van de dakopstand bedraagt 285mm.

#### DSA

Dakopstand voor montage van dakventilatoren op een schuin dak. Vervaardigd uit sendzimir staalplaat, bovendaks antraciet gemoffeld. De dakopstanden zijn aan de bovenzijde voorzien van draadbussen en bevestigingsbouten M8 voor bevestiging van de ventilator. Voor plaatsing op het dak is een plakindekstuk aangebracht en aan de zijkanten onderdaks bevestigingsgaten. Bij het monteren van de dakopstanden moeten deze zijkanten met behulp van houtschroeven aan de raveling worden geschroefd. Het inhameren van draadnagels of schroeven is beslist

ontoelaatbaar, omdat hierdoor ernstige schade kan ontstaan, die lekkage tot gevolg kan hebben. Aan de binnenzijde is voor de voedingskabel van de ventilator een geleider aangebracht.

#### DSL

Dakopstand voor montage van dakventilatoren op een schuin dak. Vervaardigd uit sendzimir staalplaat, bovendaks antraciet gemoffeld. De dakopstanden zijn aan de bovenzijde voorzien van draadbussen en bevestigingsbouten M8 voor bevestiging van de ventilator. Voor plaatsing op een pannen- of golfplatendak is een loodslab (12 ponds) aangebracht en aan de zijkanten onderdaks bevestigingsgaten. Bij het monteren van de dakopstanden moeten deze zijkanten met behulp van houtschroeven aan de raveling worden geschroefd. Het inhameren van draadnagels of schroeven is beslist ontoelaatbaar, omdat hierdoor ernstige schade kan ontstaan, die lekkage tot gevolg kan hebben. Aan de binnenzijde

## Accessoires Dakventilatoren

### Diverse Accessoires

is voor de voedingskabel van de ventilator een geleider aangebracht.

#### Dakhelling

Bij bestelling van de DSA en/of DSL moet de dakhelling in graden worden opgegeven.

#### Optie

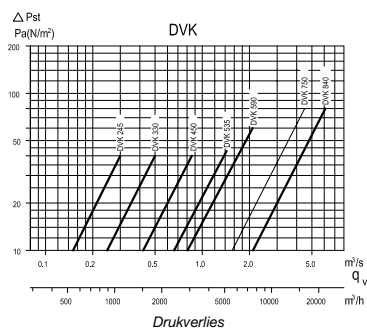
De dakopstanden type DS zijn leverbaar met een inwendige isolatie van 10 mm dik, ter voorkoming van condensvorming. Type DSA..G of DSL..G.

#### DVK

Dakdoorvoerkoker klepdeel. Vierkante koker, lang 310 mm met flensrand van sendzimir staalplaat en zelfsluitende luchtterugslagklep van aluminium. De DVK wordt van bovenaf in de dakopstand geplaatst.

#### Belangrijk!

In de grafiek is het drukverlies aangegeven. Voor het openen van de luchtterugslagklep is minimaal een luchtsnelheid van 2 m/sec. nodig. Omgerekend in luchthoeveelheden per type DVK wordt dat:



Indien de luchtsnelheid (luchthoeveelheid) te laag is, moet de luchtterugslagklep met een servomotor worden bediend. Om te bepalen of de luchtsnelheid c.q. luchthoeveelheid voldoende is, moet worden gekeken naar het werkpunt van de ventilator en

bij een toerenregeling naar de laagste stand. Voor het elektrisch bedienen van de luchtterugslagklep is een servomotor 230V, 50Hz met montageset leverbaar. Deze kan zonder extra voorzieningen van bovenaf in de DVK worden geplaatst. Bij regeling moet de regelaar/standenschakelaar zijn uitgevoerd met een servocontact. De DVK met luchtterugslagklep is alleen toepasbaar bij luchtafvoer. Voor luchttoevoer moet de luchtterugslagklep worden verwijderd.



DVK/DVS

#### Minimale luchthoeveelheden DVK

DVK type	330	450	535	590	750
Min.lucht. m <sup>3</sup> /h	500	950	1500	1800	3200

#### DVS

Dakdoorvoerkoker schuifdeel. Vierkante koker van sendzimir staalplaat, lang 300mm, waarmee de DVK tot maximaal 600mm kan worden verlengd. De DVS wordt van onderaf om de DVK geschoven (waarbij een rubber profiel voor een goede afsluiting zorgt) en met de flensrand aan het plafond bevestigd.

#### GDH

Geluiddemper type GDH voor de zuigzijde van de dakventilatoren types MX, VDA en VPM (niet voor DAP).

Montage direct onder de ventilatorvoet en boven op de dakopstand. Behuizing van sendzimir staalplaat, voorzien van pakking in de voet. Interieur van polyester schuim geschikt voor temperaturen tot +90°C.



GDH

#### Optie

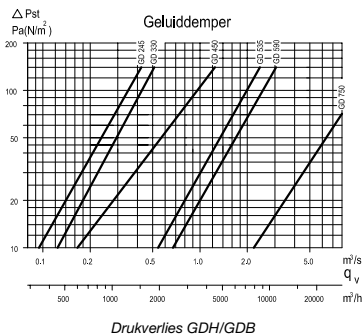
Geluiddemper GDH gecoat in lichtgrijs RAL 7035 als de dakventilatoren MX en VPM, type GDH K.

#### GDB

Geluiddemper voor de zuigzijde van de dakventilator. Montage direct onder de ventilatorvoet en in de dakopstand doorstekend tot in het dak. Hiervoor moet voldoende ruimte beschikbaar zijn. Behuizing van sendzimir staalplaat. Interieur van polyester schuim geschikt voor temperaturen tot +90°C. De geluiddempers type GDH en GDB kunnen ook in combinatie worden toegepast, waardoor de demping nagenoeg wordt verdubbeld.

## Accessoires Dakventilatoren

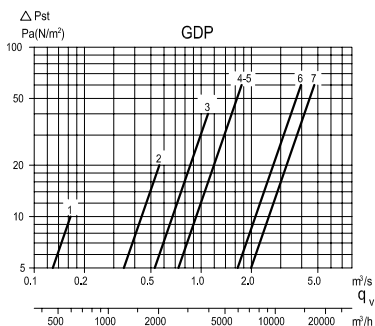
### Diverse Accessoires



Voor dempingswaarden van de GDB en de GDH, zie tabel 0.1.

#### GDP

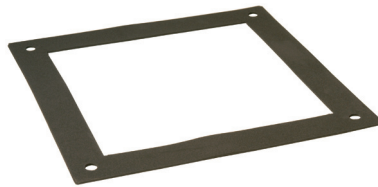
Geluiddempende plaat voor de zuigzijde van de dakventilatoren. Wordt gemonteerd onder de aanzuigopening tegen het plafond. De GDP is vervaardigd uit sendzimir staalplaat, gevuld met 50 mm glaswol. Tegen meerprijs ook leverbaar gecoat in wit RAL9010. Door middel van instelbare afstandssteunen kan de geluiddempende plaat op de juiste hoogte worden ingesteld. De technische specificaties zijn vermeld in onderstaande tabel en in de grafiek drukverliezen. Gewicht GDP 1100 17 kg., GDP 1600 35 kg.



Voor dempingswaarden van de GDP, zie tabel 0.2.

#### PV

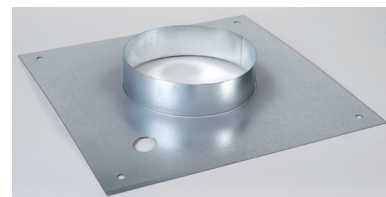
Pakkingplaat van chemisch en weerbestendige kunststof met gesloten cellen voor een luchtdichte aansluiting van ventilatorvoet VDA en DAP op de dakopstand. De dakventilatoren MX en VPM zijn standaard voorzien van pakking in de voet.



PV

Voor uitvoeringen van de VAP,

zie tabel 0.3.



#### Codering accessoires

De steekmaat van de bevestigingsgaten in de voet van de ventilator wordt gebruikt als accessoire type. Bijvoorbeeld: bij de VDA 450/6D hoort de accessoiremaat 590, waarbij het getal '590' de steekmaat van de bevestigingsgaten in ventilator en de bijbehorende accessoires aangeeft. Code accessoires bijvoorbeeld DOS 450 of DOS 450G.

#### VAP

Ventilatoraansluitplaat, voor het aansluiten van ronde kanalen. Deze is samengesteld uit een vierkante sendzimir plaat, voorzien van bevestigingsgaten en flensbus. De plaat wordt op de dakopstand gelegd en met de ventilator of geluiddemper vastgezet. De maximum aansluitdiameter wordt bepaald door de doorlaatmaat.

## Accessoires Dakventilatoren

### Diverse Accessoires

#### Dempingswaarden in dB

Demper type	125 Hz	250 Hz	500 Hz	1000 Hz	2000 Hz	4000 Hz	8000 Hz
GD...245	1	3	5	6	9	11	11
GD...330	2	3	7	12	18	14	9
GD...450	2	7	12	16	18	14	10
GD...535	5	6	12	12	18	16	12
GD...590	6	8	10	17	23	19	12
GD...750	4	10	17	16	20	18	5

tabel 0.1

#### Dempingswaarden in dB

Demper	m <sup>3</sup> /h max.	Pa max.	Curve	Hoogte	125	250	500	1000	2000	4000 Hz.
GDP 1100	600	10	1	40	2	7	12	23	24	20
	2000	20	2	65	1	6	10	20	20	16
	4000	40	3	90	1	4	7	15	15	13
	6500	60	4	115	-	2	5	12	10	10
GDP 1600	6500	60	5	120	-	2	8	17	14	12
	14500	60	6	250	-	1	7	8	8	8
	17500	60	7	300	-	-	6	6	6	6

tabel 0.2

#### Standaard uitvoeringen

Type	Accessoiremaat	Kanaaldiameter
VAP 245/160	245	160
VAP 245/200	245	200
VAP 330/200	330	200
VAP 330/250	330	250
VAP 450/250	450	250
VAP 450/315	450	315
VAP 535/355	535	355
VAP 590/400	590	400

tabel 0.3

## Accessoires Dakventilatoren

### Diverse Accessoires

#### Afmetingsgegevens

In de onderstaande tabel zijn de verschillende dakventilatoren weergegeven met bijbehorende accessoires code. De betekenis van deze code is vermeld onder het kopje 'codering accessoires'. Van de verschillende accessoires zijn de afmetingsgegevens weergegeven in de tabel. Deze gegevens behoren bij de maatschets, weergegeven op de volgende pagina. De verschillende letters voor de afmetingen in de tabel zijn terug te vinden in de afbeelding.

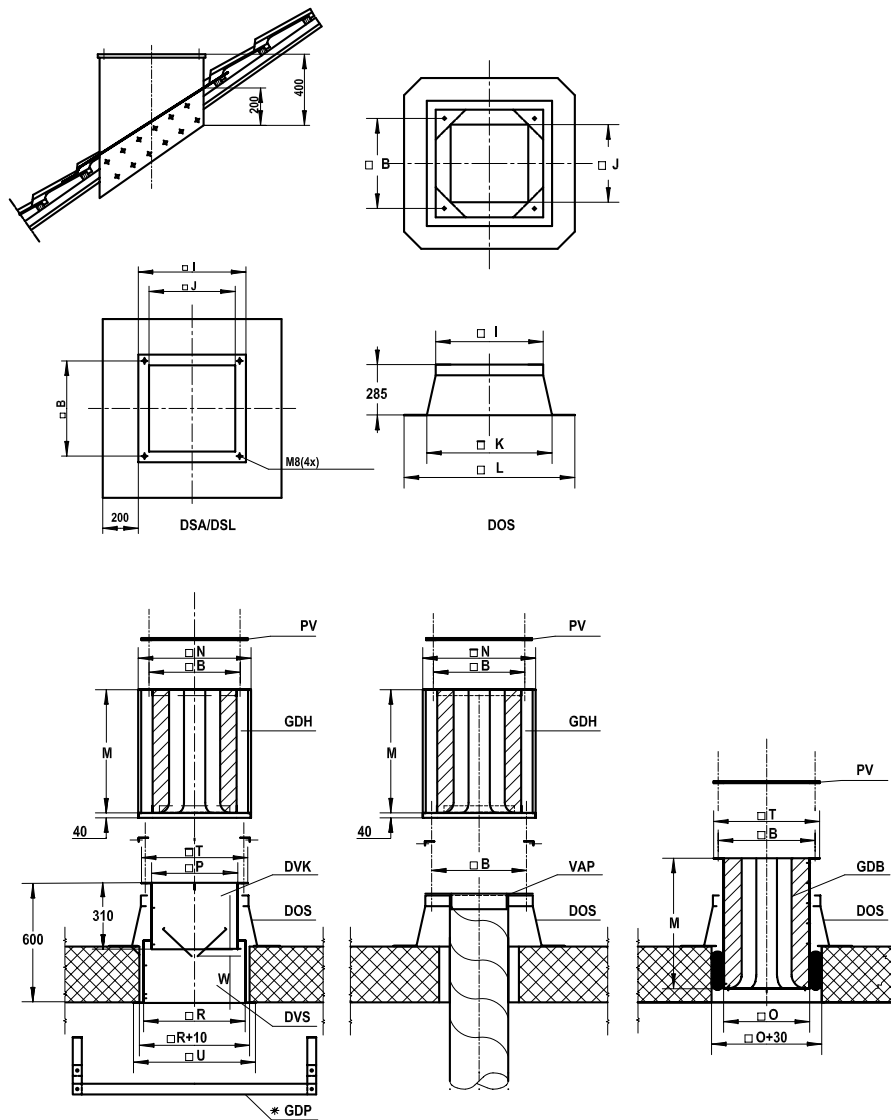
#### Afmetingen in mm

Ventilator type	Ventilator type	Ventilator type	Code acc.	B	I	J	K	L	M	N	O	P	R	T	U	W
VPM	VDA 160-180		245	245	290	210	388	645	500	280	187	206	242	290	304	30
MX 110	VDA 200-225	DAP 200-250	330	330	400	280	497	754	500	430	272	265	301	390	363	47
MX 210	VDA 250-280	DAP 300-350	450	450	520	402	618	875	500	550	387	362	398	510	460	32
MX 310 en 320	VDA 355	DAP 400-450	535	535	605	485	703	960	500	635	477	447	483	595	545	45
	VDA 450	DAP 500-550	590	590	660	540	758	1015	800	690	527	502	538	650	600	50
	VDA 500-560	DAP 630-710	750	750	820	700	918	1175	800	850	687	660	696	810	758	70
		DAP 800	840	840	910	790	973	1200	-	-	777	750	786	900	848	85

# Accessoires Dakventilatoren

## Diverse Accessoires

**Maatschets**  
zie afbeelding 0.1.



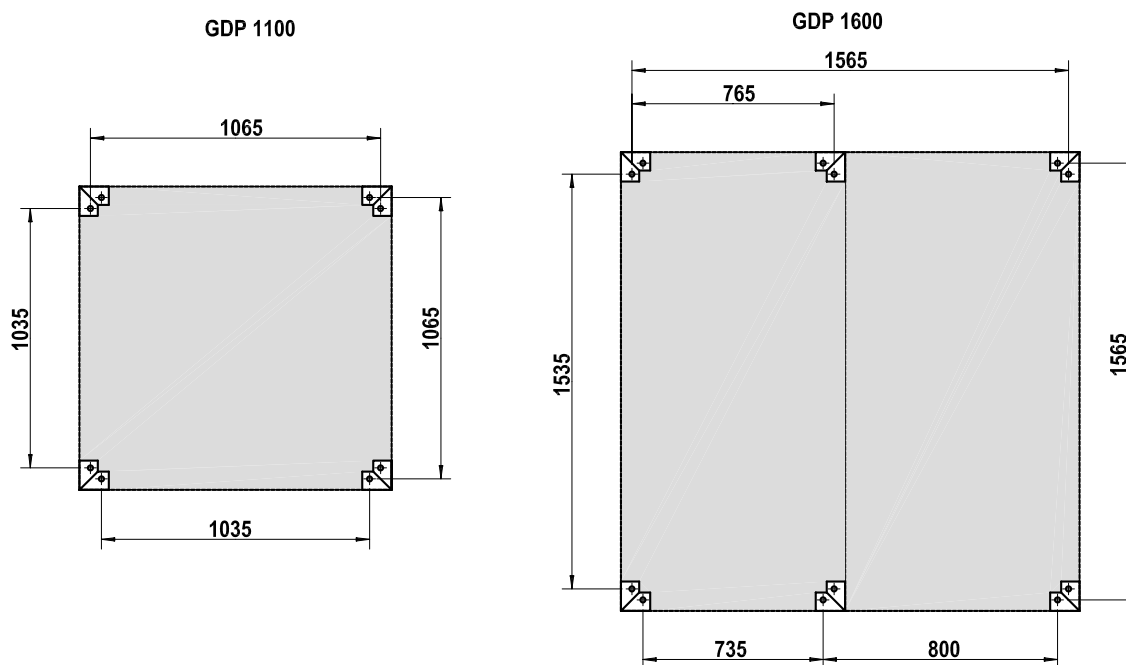
Afbeelding 0.1

## Accessoires Dakventilatoren

### Diverse Accessoires

#### GDP

zie afbeelding 0.2.



Afbeelding 0.2

